

*Konjunkturstatistik, löner för statlig sektor,
mars 2009*

Salaries in The Governmental Sector, March 2009

I korta drag

Löneökningen för statlig sektor var 3,0 procent

Den preliminära genomsnittliga månadslönen för hel- och deltidsanställda inom statlig sektor var 29 840 kronor under mars 2009. Detta är en ökning med 3,0 procent sedan mars 2008.

Inom civilförvaltningen ökade lönerna med 3,2 procent och för försvaret ökade lönerna med 1,3 procent.

För kvinnor inom statlig sektor ökade lönerna med 3,3 procent medan männens löner ökade med 2,9 procent.

Förändringstalen är baserade på skillnader mellan de definitiva lönerna 2008 och de preliminära lönerna 2009.

Antal sysselsatta minskade med 1,8 procent

Antalet sysselsatta inom den statliga sektorn var 218 660 under mars 2009. Detta är jämfört med mars 2008 en minskning med 4 080 personer eller 1,8 procent. De sysselsatta var fördelade på 110 840 kvinnor och 107 820 män.

Inom civilförvaltningen var antalet sysselsatta 197 250 under mars 2009. Detta är jämfört med mars 2008 en minskning med 3 380 personer.

Inom försvaret minskade antalet anställda med 670 personer till 19 940 under samma period.

Medlingsinstitutet
National Mediation Office



Christina Eurén, tfn 08-545 292 40/45,
christina.euren@mi.se
www.mi.se

Ann-Katrin Larsson, SCB, tfn 019-17 68 80
anki.larsson@scb.se
www.scb.se

Statistiken har producerats av SCB på uppdrag av Medlingsinstitutet (MI), som ansvarar för officiell statistik inom området.

ISSN 0082-0237 Serie AM – Arbetsmarknad. Utkom den 29 maj 2009.
URN:NBN:SE:SCB-2009-AM17SM0905_pdf
Tidigare publicering: Se avsnittet Fakta om statistiken.
Utgivare av Statistiska meddelanden är Mats Wadman, SCB.

Innehåll

Statistiken med kommentarer	3
Löner	3
Genomsnittlig månadslön och procentuell förändring fördelad efter heltid/deltid	3
Genomsnittlig månadslön och procentuell förändring fördelad efter myndighetsgrupper	3
Sysselsättning	4
Antal sysselsatta och procentuell förändring	4
Tabeller	5
1. Statlig sektor – genomsnittlig månadslön, fördelad efter myndighet, mars 2009	5
2. Statlig sektor – genomsnittlig månadslön, inklusive retroaktiv lön, fördelad efter myndighet, mars 2008	6
3. Statlig sektor – genomsnittlig månadslön fördelad efter näringsgren, mars 2009	7
4. Statlig sektor – genomsnittlig månadslön, utveckling fr.o.m. mars 2007 t.o.m. mars 2009	8
5. Statlig sektor – antal sysselsatta fördelade efter myndighet, mars 2009	9
6. Statlig sektor – antal sysselsatta fördelade efter län, mars 2009	10
7. Statlig sektor – antal sysselsatta fördelade efter näringsgren, mars 2009	11
Fakta om statistiken	12
Inledning	12
Detta omfattar statistiken	12
Objekt och population	12
Statistiska mått	12
Variabler	13
Redovisningsgrupper	13
Så görs statistiken	13
Statistikens tillförlitlighet	14
Bortfall	14
Täckning	14
Bra att veta	14
Spridningsformer	14
Primärmaterial	14
Annan statistik	14
In English	15
Summary	15
List of tables	15
List of terms	16

Statistiken med kommentarer

Löner

Löneutvecklingen mellan mars 2008 och mars 2009 var för hel- och deltidstjänstgörande 3,0 procent. Kvinnornas löner ökade med 3,3 procent och männens löner ökade med 2,9 procent. Den genomsnittliga månadslönen för deltidstjänstgörande i tabellen nedan är uppräknad till heltidslön.

Genomsnittlig månadslön och procentuell förändring fördelad efter heltid/deltid

	Genomsnittlig månadslön		
	Mars 2008	Mars 2009	%
Heltidstjänstgörande			
Kvinnor	27 340	28 270	+ 3,4
Män	30 810	31 690	+ 2,9
Totalt	29 190	30 060	+ 3,0
Deltidstjänstgörande			
Kvinnor	25 890	26 660	+ 3,0
Män	30 760	31 680	+ 3,0
Totalt	27 460	28 260	+ 2,9
Hel- och deltidstjänstgörande			
Kvinnor	27 090	28 000	+ 3,3
Män	30 810	31 690	+ 2,9
Totalt	28 970	29 840	+ 3,0

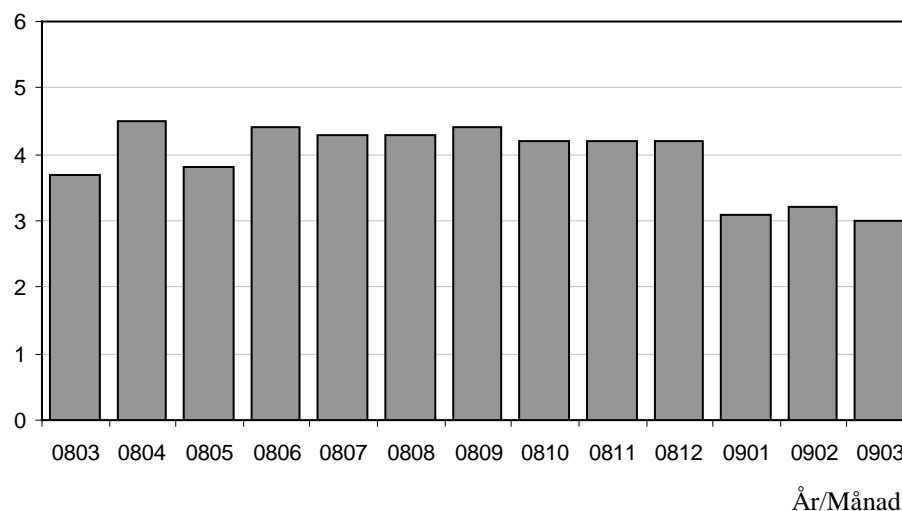
För civilförvaltningen ökade lönerna med 3,2 procent mellan mars 2008 och mars 2009. Försvarets löner ökade med 1,3 procent och löneökningen för den totala statliga sektorn var 3,0 procent för samma period.

Genomsnittlig månadslön och procentuell förändring fördelad efter myndighetsgrupper

	Genomsnittlig månadslön		
	Mars 2008	Mars 2009	%
Civilförvaltningen			
Kvinnor	27 060	27 970	+ 3,4
Män	30 710	31 710	+ 3,2
Totalt	28 800	29 710	+ 3,2
Försvaret			
Kvinnor	27 110	27 960	+ 3,1
Män	31 220	31 460	+ 0,8
Totalt	30 310	30 710	+ 1,3
Totalt			
Kvinnor	27 090	28 000	+ 3,3
Män	30 810	31 690	+ 2,9
Totalt	28 970	29 840	+ 3,0

Löneutveckling inom statlig sektor

Procent



Diagrammet ovan som visar löneutvecklingen inom den statliga sektorn baseras på preliminära löneuppgifter plus retroaktiv lön jämfört mot definitiva löneuppgifter 12 månader tidigare.

Sysselsättning

Antalet sysselsatta i den statliga sektorn minskade med 4 080 personer mellan mars 2008 och mars 2009. Civilförvaltningen minskade med 3 380 personer och försvarets minskning uppgick till 670 personer för samma period.

Från och med januari 2009 har delar av Vägverket och Banverket privatiserats.

Antal sysselsatta och procentuell förändring

	Antal sysselsatta		
	Mars 2008	Mars 2009	%
Civilförvaltningen	200 620	197 250	- 1,7
Omräknat till heltidspersoner	176 210	173 590	- 1,5
Försvaret	20 610	19 940	- 3,3
Omräknat till heltidspersoner	19 630	19 110	- 2,6
Totalt	222 750	218 660	- 1,8
Omräknat till heltidspersoner	197 190	194 010	- 1,6

Tabeller

1. Statlig sektor – genomsnittlig månadslön, fördelad efter myndighet, mars 2009

1. Governmental sector – average monthly salary, by authority, March 2009

Myndighet	Genomsnittlig månadslön, kronor							Förändring från föregående år	
	Heltidstjänstgörande			Deltids-tjänstgörande Totalt	Hel- och deltidstjänstgörande			Kronor	Procent
	Kvinnor	Män	Totalt		Kvinnor	Män	Totalt		
TOTALT	28 271	31 692	30 061	28 256	28 000	31 691	29 838	864	3,0
HELSTATLIG VERKSAMHET	28 268	31 694	30 061	28 257	27 998	31 693	29 839	863	3,0
CIVILFÖRVALTNINGEN	28 246	31 714	29 946	28 172	27 967	31 706	29 711	914	3,2
Polisväsendet	26 264	29 812	28 549	27 286	26 187	29 807	28 446	336	1,2
Domstolsväsendet	29 182	38 655	31 988	26 991	28 984	38 651	31 805	1 841	6,1
Kriminalvården	23 776	24 041	23 925	26 494	23 901	24 335	24 139	377	1,6
Migrationsverket	26 261	28 142	26 990	26 613	26 201	28 228	26 951	856	3,3
Försäkringskassan	24 532	28 523	25 509	25 223	24 428	29 066	25 470	459	1,8
Skatteverket	28 203	32 611	29 966	27 085	27 713	32 571	29 463	1 286	4,6
Länsstyrelserna	27 220	29 923	28 359	26 558	27 016	29 706	28 098	1 207	4,5
Kronofogdemyndigheten	25 625	28 992	26 838	26 376	25 593	29 053	26 785	1 383	5,4
Tullverket	29 148	30 061	29 676	28 154	28 877	30 023	29 502	1 806	6,5
Universitet och högskolor	29 352	33 806	31 575	29 130	28 900	33 564	31 112	794	2,6
Lantbruksuniversitetet	28 416	32 884	30 594	28 628	28 155	32 757	30 276	884	3,0
Skogsstyrelsen	27 930	29 250	28 845	23 078	27 737	29 171	28 727	1 498	5,5 ¹
Banverket	30 648	30 846	30 807	31 007	30 537	30 889	30 815	2 087	7,3
Vägverket	31 147	34 765	33 566	31 157	30 697	34 702	33 318	4 507	15,6 ¹
Arbetsförmedlingen	27 457	28 568	27 918	26 309	27 162	28 501	27 672	98	0,4
Övriga myndigheter	31 009	34 582	32 607	29 263	30 529	34 357	32 176	904	2,9
FÖRSVARET	27 974	31 427	30 728	30 270	27 956	31 457	30 708	401	1,3
ÖVR STATLIGT LÖNE- REGLERAD VERKSAMHET	30 071	29 747	29 939	27 792	28 974	30 155	29 443	1 406	5,0

Förändringssiffrorna är baserade på skillnader mellan de definitiva lönerna 2008 och de preliminära lönerna 2009.

1) Förändringssiffran är påverkad av strukturella förändringar.

2. Statlig sektor – genomsnittlig månadslön, inklusive retroaktiv lön, fördelad efter myndighet, mars 2008

2. Governmental sector – average monthly salary, including retroactive salary, by authority, March 2008

Myndighet	Genomsnittlig månadslön, kronor							Förändring från föregående år	
	Heltidstjänstgörande			Deltids-tjänst-görande Totalt	Hel- och deltidstjänstgörande			Kronor	Procent
	Kvinnor	Män	Totalt		Kvinnor	Män	Totalt		
TOTALT	27 341	30 813	29 189	27 457	27 094	30 809	28 974	1 034	3,7
HELSTATLIG VERKSAMHET	27 339	30 815	29 189	27 461	27 093	30 812	28 976	1 034	3,7
CIVILFÖRVALTNINGEN	27 307	30 711	29 011	27 389	27 059	30 709	28 797	995	3,6
Polisväsendet	25 774	29 551	28 212	26 922	25 712	29 538	28 110	705	2,6
Domstolsväsendet	27 205	36 963	30 125	25 863	27 063	36 915	29 964	368	1,2
Kriminalvården	23 436	23 715	23 595	25 568	23 530	23 949	23 762	661	2,9
Migrationsverket	25 466	27 143	26 124	25 835	25 421	27 225	26 095	650	2,6
Försäkringskassan	24 216	27 855	25 091	24 469	24 075	28 272	25 011	704	2,9
Skatteverket	26 916	31 260	28 655	25 911	26 473	31 231	28 177	958	3,5
Länsstyrelserna	25 815	28 739	27 094	25 487	25 689	28 580	26 891	795	3,0
Kronofogdemyndigheten	24 392	27 628	25 582	24 190	24 177	27 730	25 402	550	2,2
Tullverket	27 539	28 135	27 890	26 607	27 225	28 076	27 696	336	1,2
Universitet och högskolor	28 416	33 058	30 746	28 519	28 031	32 824	30 318	1 189	4,1
Lantbruksuniversitetet	27 489	31 989	29 710	27 886	27 227	31 885	29 392	976	3,4
Skogsstyrelsen	26 207	27 835	27 361	25 102	26 003	27 759	27 229	1 463	5,7
Banverket	28 175	28 824	28 705	29 233	28 197	28 860	28 728	467	1,7
Vägverket	27 469	29 263	28 822	28 673	27 187	29 387	28 811	778	2,8
Arbetsförmedlingen	27 370	28 528	27 858	26 169	27 022	28 451	27 574	1 710	6,6
Övriga myndigheter	30 128	33 626	31 717	28 326	29 643	33 375	31 272	1 236	4,1
FÖRSVARET	27 218	31 184	30 368	29 121	27 110	31 215	30 307	1 412	4,9
ÖVR STATLIGT LÖNE- REGLERAD VERKSAMHET	28 357	28 959	28 628	26 288	27 412	28 900	28 037	1 451	5,5

Förändringssiffrorna är baserade på skillnader mellan de definitiva lönerna 2007 och de definitiva lönerna 2008.

3. Statlig sektor – genomsnittlig månadslön fördelad efter näringsgren, mars 2009**3. Governmental sector – average monthly salary by industry sector, March 2009**

Näringsgren/SNI 2007	Genomsnittlig månadslön, kronor							Förändring från föregående år	
	Heltidstjänstgörande			Deltids- tjänst- görande Totalt	Hel- och deltidstjänstgörande			Kronor	Procent
	Kvinnor	Män	Totalt		Kvinnor	Män	Totalt		
Totalt	28 271	31 692	30 061	28 256	28 000	31 691	29 838	864	3,0
F Byggverksamhet	30 648	30 846	30 807	31 007	30 537	30 889	30 815	2 183	7,6 ¹
K Finans- och försäkringsverksamhet	27 452	29 889	28 423	25 421	27 042	29 741	28 024	742	2,7
L Fastighetsverksamhet	31 110	30 752	30 852	30 624	31 074	30 745	30 840	812	2,7
M Juridik, ekonomi, vetenskap och teknik	25 895	34 002	30 128	29 751	26 014	34 018	30 083	104	0,3
N Arbetsförmedling m.m.	27 457	28 568	27 918	26 309	27 162	28 501	27 672	98	0,4
O Offentlig förvaltning och försvar; obl. socialförsäkring	28 031	31 381	29 795	27 926	27 795	31 411	29 615	872	3,0
84.1 Offentlig förvaltning	30 034	33 732	31 714	28 694	29 594	33 649	31 341	1 303	4,3
84.2 Offentliga tjänster	27 215	30 341	29 203	27 950	27 107	30 354	29 119	538	1,9
84.3 Obligatorisk socialförsäkring	24 532	28 523	25 509	25 223	24 428	29 066	25 470	459	1,8
P Utbildning	29 229	33 694	31 429	28 981	28 779	33 458	30 966	805	2,7
85.2 Grundskoleutbildning	27 067	28 512	27 469	24 324	26 385	27 906	26 756	790	3,0
85.4 Eftergymnasial utbildning	29 297	33 758	31 517	29 112	28 859	33 525	31 064	794	2,6
Q Vård och omsorg	26 422	26 496	26 460	27 644	26 354	27 070	26 719	759	2,9
R Kultur, nöje och fritid	27 962	28 721	28 323	25 562	27 491	28 441	27 920	1 279	4,8

Förändringssiffrorna är baserade på skillnader mellan de definitiva lönerna 2008 och de preliminära lönerna 2009.

1) Förändringssiffran är påverkad av strukturella förändringar.

4. Statlig sektor – genomsnittlig månadslön, utveckling fr.o.m. mars 2007 t.o.m. mars 2009

4. Governmental sector – average monthly salary, from March 2007 to March 2009

Mätmånad	Genomsnittlig månadslön, kronor			Förändring från föregående år, procent		
	preliminär	preliminär+retro	definitiv	preliminär mot preliminär	preliminär+retro mot definitiv	definitiv mot definitiv
mar-07	27 740	–	27 940	4,3	–	3,9
apr-07	27 800	–	27 990	4,2	–	3,4
maj-07	27 890	–	28 060	4,2	–	3,7
jun-07	27 840	–	27 970	4,0	–	3,9
jul-07	27 850	–	27 970	4,0	–	3,8
aug-07	27 720	–	27 840	3,7	–	3,6
sep-07	27 910	–	28 010	3,1	–	3,0
okt-07	28 040	–	28 460	3,1	–	2,6
nov-07	28 100	–	28 510	2,7	–	2,5
dec-07	28 200	–	28 590	1,9	–	2,6
jan-08	28 200	–	29 020	1,7	–	3,8
feb-08	28 180	–	28 980	1,7	–	3,9
mar-08	28 230	–	28 970	1,8	–	3,7
apr-08	28 540	29 260	–	2,7	4,5	–
maj-08	28 590	29 140	–	2,5	3,8	–
jun-08	28 900	29 200	–	3,8	4,4	–
jul-08	28 920	29 180	–	3,8	4,3	–
aug-08	28 790	29 040	–	3,8	4,3	–
sep-08	29 030	29 250	–	4,0	4,4	–
okt-08	29 230	29 660	–	4,2	4,2	–
nov-08	29 400	29 720	–	4,6	4,2	–
dec-08	29 640	29 800	–	5,1	4,2	–
jan-09	29 810	29 930	–	5,7	3,1	–
feb-09	29 850	29 920	–	5,9	3,2	–
mar-09	29 840	29 840	–	5,7	3,0	–

5. Statlig sektor – antal sysselsatta fördelade efter myndighet, mars 2009

5. Governmental sector – number of employees by authority, March 2009

Myndighet	Antal					Förändring från föregående år	Heltidspersoner	
	Samtliga	Heltids- tjänstgörande		Deltids- tjänstgörande			Antal	Därav kvinnor, procent
		Kvinnor	Män	Kvinnor	Män			
TOTALT	218 663	80 581	88 948	30 258	18 876	-4 083	194 013	50,0
HELSTATLIG VERKSAMHET	218 208	80 424	88 840	30 145	18 799	-4 074	193 667	50,0
CIVILFÖRVALTNINGEN	197 245	76 220	73 877	29 411	17 737	-3 378	173 591	53,1
Justitiedepartementet	47 906	18 302	22 708	3 873	3 023	454	44 612	46,1
Polisväsendet	26 027	7 903	14 383	1 993	1 748	92	24 280	37,5
Domstolsväsendet	6 071	3 940	1 717	289	125	-163	5 907	69,8
Kriminalvården	9 962	3 572	4 634	941	815	472	8 978	45,1
Migrationsverket	2 981	1 554	979	332	116	31	2 825	63,0
Utrikesdepartementet	2 714	1 386	899	351	78	204	2 482	62,0
Försvarsdepartementet	176	81	78	9	8	5	165	51,5
Socialdepartementet	19 533	10 419	4 534	3 239	1 341	-408	17 598	70,8
Försäkringskassan	13 224	8 124	2 639	2 138	323	-591	12 445	77,4
Finansdepartementet	25 113	11 326	8 925	3 648	1 214	-817	23 685	59,0
Skatteverket	10 234	4 768	3 179	1 881	406	-613	9 639	64,0
Länsstyrelserna	5 618	2 603	1 906	770	339	232	5 276	59,6
Kronofogdemyndigheten	2 209	1 193	681	259	76	-251	2 117	65,3
Tullverket	2 045	729	999	219	98	-154	1 952	45,4
Utbildningsdepartementet	62 170	20 043	19 252	13 442	9 433	489	48 554	53,4
Universitet och högskolor	58 100	17 986	18 137	12 731	9 246	470	44 843	52,2
Jordbruksdepartementet	7 510	2 980	2 741	1 142	647	-35	6 578	54,2
Lantbruksuniversitetet	3 407	1 189	1 144	674	400	238	2 794	53,4
Skogsstyrelsen	921	262	608	26	25	-563	890	30,4
Miljödepartementet	4 425	1 682	1 761	611	371	106	4 091	51,6
Näringsdepartementet	14 301	4 032	8 543	885	841	-2 695	13 643	33,9
Banverket	6 207	1 148	4 679	182	198	-277	6 079	21,0
Vägverket	3 724	1 001	2 065	269	389	-3 316	3 442	33,8
Integrations- och jämsällhdhetsdepartementet	465	259	137	45	24	-28	431	66,1
Kulturdepartementet	3071	1166	1004	588	313	-158	2558	56,0
Arbetsmarknadsdepartementet	9 861	4 544	3 295	1 578	444	-495	9 193	61,1
Arbetsförmedlingen	8 945	4 112	2 944	1 501	388	-299	8 327	61,7
FÖRSVARET	19 939	3 707	14 562	653	1 017	-674	19 111	21,4
RIKSDAGENS VERK	1 024	497	401	81	45	-22	965	56,3
ÖVR STATLIGT LÖNEREGLERAD VERKSAMHET	455	157	108	113	77	-9	346	60,1

6. Statlig sektor – antal sysselsatta fördelade efter län, mars 2009

6. Governmental sector – number of employees by county, March 2009

Län	Antal					Förändring från föregående år	Heltidspersoner	
	Samtliga	Heltids- tjänstgörande		Deltids- tjänstgörande			Antal	Därav kvinnor, procent
		Kvinnor	Män	Kvinnor	Män			
TOTALT	218 663	80 581	88 948	30 258	18 876	-4 083	194 013	50,0
Stockholm	63 515	25 570	25 292	7 944	4 709	-1 356	57 226	52,2
Uppsala	14 671	4 802	5 404	2 643	1 822	-326	12 176	49,9
Södermanland	4 075	1 588	1 695	510	282	-74	3 718	50,8
Östergötland	11 041	3 790	4 667	1 542	1 042	25	9 873	48,0
Jönköping	5 578	2 031	2 459	688	400	-47	5 131	48,1
Kronoberg	3 058	976	1 135	588	359	-143	2 556	50,4
Kalmar	3 218	1 169	1 336	471	242	37	2 882	49,9
Gotland	1 533	675	638	134	86	88	1 451	52,8
Blekinge	5 114	1 278	3 009	408	419	14	4 675	32,4
Skåne	23 663	8 011	8 981	4 031	2 640	-208	20 132	50,2
Halland	3 892	1 181	1 794	636	281	-114	3 482	44,6
Västra Götaland	28 343	10 513	11 641	3 876	2 313	-594	25 274	50,1
Värmland	4 676	1 691	1 847	699	439	-209	4 121	50,4
Örebro	6 694	2 649	2 523	1 018	504	305	5 927	53,7
Västmanland	3 749	1 493	1 509	476	271	-63	3 397	51,9
Dalarna	4 793	1 780	1 954	628	431	-538	4 321	50,1
Gävleborg	4 909	1 946	2 013	586	364	-113	4 507	51,3
Västernorrland	6 517	2 775	2 618	770	354	-157	6 049	53,9
Jämtland	2 988	1 254	1 159	365	210	186	2 736	53,9
Västerbotten	8 304	2 752	2 975	1 526	1 051	-193	6 770	50,1
Norrbottnen	8 332	2 657	4 299	719	657	-603	7 610	40,1

7. Statlig sektor – antal sysselsatta fördelade efter näringsgren, mars 2009

7. Governmental sector – number of employees by industry sector, March 2009

Näringsgren/SNI 2007	Antal					Förändring från föregående år	Heltidspersoner	
	Samtliga	Heltids-tjänstgörande		Deltids-tjänstgörande			Antal	Därav kvinnor, procent
		Kvinnor	Män	Kvinnor	Män			
Totalt	218 663	80 581	88 948	30 258	18 876	-4 083	194 013	50,0
F Byggverksamhet	6 207	1 148	4 679	182	198	-5 231	6 079	21,0
K Finans- och försäkringsverksamhet	935	461	304	144	26	21	885	63,6
L Fastighetsverksamhet	1 088	270	706	45	67	-17	1 037	28,5
M Juridik, ekonomi, vetenskap och teknik	1 206	731	263	148	64	84	1 107	74,4
N Arbetsförmedling m.m.	8 945	4 112	2 944	1 501	388	-299	8 327	61,7
O Offentlig förvaltning och försvar; obl. socialförsäkring	126 436	50 525	56 419	12 643	6 849	1 047	118 573	49,6
84.1 Offentlig förvaltning	50 503	22 436	18 821	6 424	2 822	2 032	47 196	56,7
84.2 Offentliga tjänster	62 709	19 965	34 959	4 081	3 704	-394	58 930	37,9
84.3 Obligatorisk socialförsäkring	13 224	8 124	2 639	2 138	323	-591	12 445	77,4
P Utbildning	62 739	19 793	19 463	13 769	9 714	566	48 698	52,9
85.2 Grundskoleutbildning	1 236	608	233	343	52	-74	1 089	75,6
85.4 Eftergymnasial utbildning	61 503	19 185	19 230	13 426	9 662	721	47 608	52,3
Q Vård och omsorg	4 730	1 389	1 484	909	948	41	3 687	49,0
R Kultur, nöje och fritid	3 305	1 237	1 127	625	316	-152	2 786	54,8

Fakta om statistiken

Inledning

Detta Statistiska meddelande (SM) ingår i den löpande konjunkturlöne-statistiken och avser löner och sysselsättning inom statlig sektor. Statistiken har producerats av Statistiska centralbyrån (SCB), på uppdrag av Medlingsinstitutet (MI), som från och med 2001 ansvarar för officiell statistik inom området. Syftet med undersökningen är att månatligen belysa löner och sysselsättning inom statlig sektor i termer av nivå och utveckling. SCB har sedan 1976 utfört en undersökning i varje kvartals mittmånad av sysselsättningen inom den statliga sektorn. Efter ett betänkande från 1987 års lönekommitté har SCB fått regeringens uppdrag att tillsammans med Konjunkturinstitutet (KI) utforma en kortperiodisk lönestatistik. Från och med februari 1991 utökades därför undersökningen till att även omfatta de anställdas löner. Det främsta syftet med den utökade undersökningen är att ge underlag för konjunkturbedömningar och för analys av kostnadsutvecklingen inom den statliga sektorn. Undersökningen är en totalundersökning och är från och med januari 2000 månatlig. Detta SM innehåller uppgifter för mars 2009.

Detta omfattar statistiken

Objekt och population

Populationen består av sysselsatta inom statlig förvaltning, sysselsatta vid institutioner hänförliga till statlig sektor samt sysselsatta vid socialförsäkringsfonder. Undersökningspopulationen delas upp i sysselsättnings- respektive lönepopulation. I sysselsättningspopulationen ingår alla som var anställda med lön under mät månaden. Undantagna är tjänstlediga som inte fick utbetald lön under mät månaden och anställda i utlandet. I lönepopulationen ingår alla, förutom de undantagna i sysselsättningspopulationen, som var anställda med lön under mät månaden och som då fyllt 18 men inte 65 år.

Statistiska mått

Statistiken i undersökningen redovisas i form av genomsnittliga månadslöner samt antalet sysselsatta. I månadslönen ingår grundlön, fasta- samt rörliga lönetillägg. I tabeller och tablåer redovisas genomsnittlig månadslön för heltidstjänstgörande, deltidstjänstgörande samt hel- och deltidstjänstgörande. Den genomsnittliga månadslönen beräknas som summan av de anställdas månadslön dividerat med summan av deras tjänstgöringsomfattning. Den beräknade genomsnittliga månadslönen är alltså ett mått på den genomsnittliga ersättningen för en arbetsinsats motsvarande heltid under en månad. För både genomsnittlig månadslön och antal sysselsatta redovisas förändringen från motsvarande månad föregående år. Förändringssiffrorna är baserade på oavrundade uppgifter.

Efter tolv månader fastställs den slutliga genomsnittliga månadslönen. Det innebär att hänsyn tas till retroaktiva löneutbetalningar. De preliminära månadslönerna korrigeras med de retroaktiva lönebeloppen och de definitiva månadslönerna beräknas.

Variabler

Genomsnittlig månadslön

Med månadslön avses ersättning för månad innan avdrag gjorts, där grundlön, fasta samt rörliga lönetillägg ingår. Övertidstillägg, traktamentsersättningar samt jour- och beredskapstillägg ingår inte i den genomsnittliga månadslönen.

Antal sysselsatta

Som sysselsatt räknas den som fått lön utbetald under mät månaden oberoende av tjänstgöringens omfattning eller anställningstidens längd och där lönen inte består av enbart tillägg eller retroaktiv lön.

Heltid/deltid

Som heltidstjänstgörande betraktas den som har en tjänstgöringsomfattning på 100 procent och som deltidstjänstgörande räknas den som har en tjänstgöringsomfattning på mindre än 100 procent.

Antal heltidspersoner

Antal heltidspersoner i en redovisningsgrupp beräknas som summan av tjänstgöringens omfattning dividerat med 100 för de anställningar som tillhör redovisningsgruppen i undersökningsmaterialet.

Kön

Kvinna eller man.

Myndighet

Myndigheterna redovisas enligt Sveriges statskalender 2009.

Län

Med län avses i normalfallet individens tjänsteställe. Länsindelningen följer den regionala indelning för år 2009.

Näringsgren

Näringsgren redovisas enligt Standard för svensk näringsgrensindelning 2007, SNI 2007. Denna standard har som bas EU:s reviderade näringsgrensstandard, NACE Rev.2 (NACE = Nomenclature Générale des Activités Economiques dans les Communautés Européennes).

Redovisningsgrupper

I SM-statistiken sker indelning på myndigheter, län, näringsgren (SNI 2007), kön och hel- respektive deltidstjänstgörande. Specialbearbetning kan göras på en finare redovisningsnivå eftersom materialet är totalräknat.

Så görs statistiken

Uppgifterna samlas in från olika administrativa datalönesystem. Det insamlade materialet genomgår en manuell och maskinell redigering i syfte att kontrollera uppgifternas rimlighet. För respektive myndighet jämförs uppgifterna mot de inkomna uppgifterna föregående månad. Vid tveksamheter tas kontakt med myndigheten för att få en bekräftelse på att uppgifterna är korrekta eller för att justera eventuella felaktigheter.

Statistikens tillförlitlighet

Bortfall

Bortfall utgörs av icke inrapporterade anställda. Utöver dessa finns det några myndigheter och främst stiftelser eller institutioner som inte har lönesystem som klarar av att leverera de efterfrågade statistikuppgifterna. Dessa uppskattas bestå av cirka 2 900 personer, vilket motsvarar cirka 1,3 procent.

Täckning

Vid uppdelning mellan olika sektorer uppstår ibland tveksamheter om vilken sektor en enhet ska tillhöra. Vissa mindre enheter kan då ”ramla mellan stolarna”.

Bra att veta

Spridningsformer

Undersökningen presenteras huvudsakligen i detta Statistiska meddelande samt i de statistiska databaserna <http://www.ssd.scb.se/databaser/makro/start.asp>

Primärmaterial

Uppgifterna är sekretesskyddade varför uppgifterna om enskilda individer inte lämnas ut till någon annan än individen själv. I undantagsfall efter särskild prövning kan forskare få tillgång till avidentifierat individmaterial för egna bearbetningar. Avidentifieringen görs då så att enskilda individer inte kan urskiljas.

Annan statistik

SCB producerar även motsvarande konjunkturstatistik för privat sektor samt för kommuner och landsting. Detta redovisas bland annat i Statistiska meddelanden för respektive undersökning. Löneuppgifter för den statliga sektorn redovisas också på årsbasis. Arbetskraftsundersökningarna (AKU) ger statistik över sysselsättningen för hela ekonomin. Det finns även en företagsbaserad kvartalsstatistik över sysselsättning för hela arbetsmarknaden (KS). Ovanstående undersökningar publiceras också i statistiska meddelanden serie AM.

På SCB:s webbplats www.scb.se finns för varje produkt en flik benämnd ”Om statistiken”. Där finns beskrivning och dokumentation av statistiken tillgänglig.

In English

Summary

The average monthly salary for salaried employees in the governmental sector was SEK 29 840 during March 2009. Since March 2008, the monthly salary has increased by an average of 3.0 percent. For women the salaries increased by an average of 3.3 percent and for men the salaries increased by an average of 2.9 percent.

During March 2009 a total of about 218 660 persons were employed in the governmental sector, 4 080 less than March 2008. About 110 840 of these employees were women and 107 820 were men.

Since 1976 Statistics Sweden (SCB) has collected data for the middle of the month of each quarter on employment in the governmental sector. The data are used mainly in producing various employment estimates and forecasts for use in the national budgets and long-range forecasts.

After a report from the Wages and Salaries Committee in 1987, Statistics Sweden and the National Institute of Economic Research received a government commission to develop short-term statistics on wages and salaries. In February 1991 the survey expanded to include also the wages and salaries paid to employees. The main aim of the expanded survey is to provide a basis for estimations of economic trends and for analyses of cost trends in the governmental sector. Since 2001, the survey is carried out by Statistics Sweden at the request of the National Mediation Office. Since January 2000 the survey has been conducted on a monthly basis.

The population consists of employees with state-regulated wages or salaries at all government authorities, government ministries, public utilities and national insurance offices. The target population is divided into employment population and salary population.

List of tables

1. Governmental sector – average monthly salary, by authority, March 2009	5
2. Governmental sector – average monthly salary, including retroactive salary, by authority, March 2008	6
3. Governmental sector – average monthly salary by industry sector, March 2009	7
4. Governmental sector – average monthly salary, from March 2007 to March 2009	8
5. Governmental sector – number of employees by authority, March 2009	9
6. Governmental sector – number of employees by county, March 2009	10
7. Governmental sector – number of employees by industry sector, March 2009	11

List of terms

antal	number
Arbetsmarknadsdepartementet	Ministry of Employment
civilförvaltningen	Civil service
deltidstjänstgörande	part-time employees
Finansdepartementet	Ministry of Finance
Försvarsdepartementet	Ministry of Defence
försvaret	Defence Organization
heltidstjänstgörande	full-time employees
Integrations- och jämställdhetsdepartementet	Ministry of Integration and Gender Equality
Jordbruksdepartementet	Ministry of Agriculture, Food and Fisheries
Justitedepartementet	Ministry of Justice
Kulturdepartementet	Ministry of Culture
kvinnor	Female
län	County
Miljödepartementet	Ministry of the Environment
myndighet	Authority
månadslön	monthly salary
män	Male
Näringsdepartementet	Ministry of Enterprise, Energy and Communications
näringsgren	industry sector
heltidspersoner	full-time equivalents
Riksdagens verk	The Parliament Agencies
samtliga	total, all
Socialdepartementet	Ministry of Health and Social Affairs
statlig sektor	governmental sector
statlig verksamhet	government activity
summa	Sum
sysselsatta	Employees
Utbildningsdepartementet	Ministry of Education and Research
Utrikesdepartementet	Ministry for Foreign Affairs
totalt	total
övrig statligt lönereglerad verksamhet	state-subsidized activity